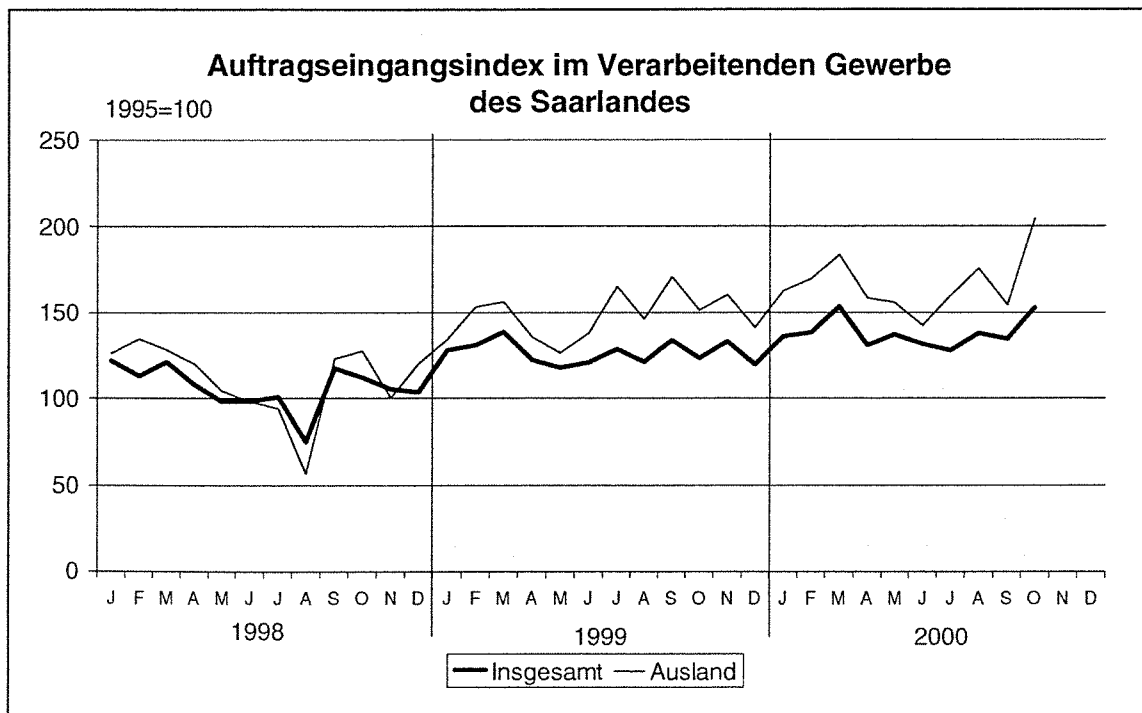


E 11 - m 10/2000

## Verarbeitendes Gewerbe sowie Bergbau und Gewinnung von Steinen und Erden im Oktober 2000



Ausgegeben im Januar 2001

Einzelpreis 6,00 DM

© Statistisches Landesamt Saarland, Saarbrücken, 2001.

Für nichtgewerbliche Zwecke sind Vervielfältigung und unentgeltliche Verbreitung, auch auszugsweise, mit Quellenangabe gestattet. Die Verbreitung, auch auszugsweise, über elektronische Systeme/Datenträger bedarf der vorherigen Zustimmung. Alle übrigen Rechte bleiben vorbehalten.

Herausgeber: Statistisches Landesamt SAARLAND, Virchowstraße 7, 66119 Saarbrücken, Postfach 10 30 44, 66030 Saarbrücken  
Telefon: (0681) 501 5927 - Fax: (0681) 501 5921 - E-Mail: statistik@stala.saarland.de - Internet: <http://www.statistik.saarland.de>

## Erläuterungen

Mit Beginn des Jahres 1995 trat eine neue "Klassifikation der Wirtschaftszweige, Ausgabe 1993 (WZ 93)" in Kraft. Diese neue nationale Klassifikation ersetzt die bisherige "Systematik der Wirtschaftszweige, Fassung für die Statistik im Produzierenden Gewerbe (SYPRO)". Sie wurde aus einer europäischen Klassifikation abgeleitet, die auf Grund der NACE-Verordnung<sup>1)</sup> des Rates der Europäischen Gemeinschaft nach Ablauf einer Übergangsfrist ab 1995 in allen Mitgliedstaaten der Europäischen Union sowohl für die Erhebung als auch für die Darstellung der statistischen Daten anzuwenden ist. Die Klassifikation der Wirtschaftszweige mit Erläuterungen wurde vom Statistischen Bundesamt, Wiesbaden, herausgegeben und ist zu beziehen über die

Hermann Leins GmbH & Co. KG  
Postfach 11 52  
5125 Kusterdingen

(Bestellnummer 3 200 300 - 94 700, ISBN 3 - 8246 -0363 -2).

Der bisherige Wirtschaftsbereich Bergbau und Verarbeitendes Gewerbe wird durch die Abschnitte

C: Bergbau und Gewinnung von Steinen und Erden und  
D: Verarbeitendes Gewerbe

der WZ 93 ersetzt.

Da es keine lineare Zuordnung der bisherigen SYPRO zur Systematik der WZ 93 und auch Verschiebungen von Teilbereichen des Verarbeitenden Gewerbes zu anderen Wirtschaftszweigen sowie auch in umgekehrter Richtung gibt, ist eine Vergleichbarkeit zu bisher veröffentlichten Daten nur in eingeschränktem Umfang möglich. Dieser Einschränkung steht jedoch der Vorteil gegenüber, dass die Daten nunmehr mit den Angaben anderer europäischer Länder uneingeschränkt vergleichbar sein werden. An der Periodizität, der Methodik und an den erhobenen Merkmalen hat sich durch die Einführung der neuen Wirtschaftszweigklassifikation jedoch nichts geändert, da die bisherigen Rechtsgrundlagen weiterhin gelten.

### Rechtsgrundlagen

- Gesetz über die Statistik im Produzierenden Gewerbe (ProdGewG) vom 30. Mai 1980 (BGBl. I S. 641), zuletzt geändert durch Artikel 1 des Gesetzes vom 6. August 1998 (BGBl. I S. 2 036),
- Bundesstatistikgesetz (BStatG) vom 22. Januar 1987 (BGBl. I S. 462, 565), zuletzt geändert durch Artikel 4 des Gesetzes vom 02. August 2000 (BGBl. I S. 1 253).

### Zweck, Art und Umfang der Erhebung

Die Ergebnisse des Monatsberichts für Betriebe des Verarbeitenden Gewerbes sowie des Bergbaus und der Gewinnung von Steinen und Erden dienen der kurzfristigen Beurteilung der konjunkturellen Lage sowie der regionalen und sektoralen Strukturpolitik. Sie stellen eine unentbehrliche Grundlage für zahlreiche Entscheidungen der gesetzgebenden Körperschaften, der Bundes- und Landesregierungen, der Verbände, Kammern und anderer Institutionen auf dem Gebiet der gesamten Wirtschaftspolitik dar. Ferner geben die Energiedaten Anhaltspunkte für den Bedarf an Brennstoffen und an Elektrizität und bilden damit eine wichtige Grundlage für Entscheidungen im Hinblick auf eine kontinuierliche Energieversorgung im bedeutendsten Bereich der Wirtschaft.

1) Verordnung (EWG) Nr. 3037/90 des Rates von 9. Oktober 1990 betreffend die statistische Systematik der Wirtschaftszweige in der Europäischen Gemeinschaft (ABl. EG Nr. L 293 S. 1 (NACE-Verordnung)), geändert durch die Verordnung (EWG) Nr. 761/93 der Kommission vom 24. März 1993 (ABl. EG Nr. L 83 S. 1).

## Systematik

Die Ergebnisse der Monatsberichte für Betriebe des Verarbeitenden Gewerbes sowie des Bergbaus und der Gewinnung von Steinen und Erden werden nach der Systematik der Wirtschaftszweige (WZ 93) erhoben und aufbereitet.

Eine Kurzfassung der WZ 93 für die Abschnitte C und D der Klassifikation der Wirtschaftszweige sowie eine Zuordnung der einzelnen Wirtschaftszweige (4-Steller) zu den neu definierten Wirtschaftshauptgruppen:

- A = Vorleistungsgüterproduzenten
- B = Investitionsgüterproduzenten
- GG = Gebrauchsgüterproduzenten
- VG = Verbrauchsgüterproduzenten

können auf Anfrage kostenlos beim Statistischen Landesamt bezogen werden.

In dieser Übersicht sind auch alle WZ – 4-Steller gekennzeichnet, für die das Merkmal Auftragseingang erhoben wird.

### Berichtskreis, Ausnahmen von der Erfassungsgrenze

Der Berichtskreis umfasst die produzierenden Betriebe von Unternehmen des Verarbeitenden Gewerbes sowie des Bergbaus und der Gewinnung von Steinen und Erden mit im allgemeinen 20 und mehr Beschäftigten sowie Betriebe des Verarbeitenden Gewerbes sowie des Bergbaus und der Gewinnung von Steinen und Erden mit 20 und mehr Beschäftigten von Unternehmen der übrigen Wirtschaftsbereiche einschließlich Handwerk (Unternehmenskonzept).

Aus Gründen einer besseren Repräsentation ist bei folgenden Branchen der Steine- und Erdenindustrie sowie des Ernährungsgewerbes die Erfassungsgrenze auf 10 und mehr tätige Personen herabgesetzt worden:

- 14.11 Gewinnung von Naturwerksteinen und Natursteinen a.n.g
- 14.21 Gewinnung von Kies und Sand
- 15.20 Fischverarbeitung
- 15.31 Verarbeitung von Kartoffeln
- 15.32 Herstellung von Frucht- und Gemüsesäften
- 15.33 Verarbeitung von Obst und Gemüse a.n.g
- 15.71 Herstellung von Futtermitteln für Nutztiere
- 15.72 Herstellung von Futtermitteln für sonstige Tiere
- 15.91 Herstellung von Spirituosen
- 15.92 Alkoholbrennerei
- 15.97 Herstellung von Malz
- 15.98 Mineralbrunnen, Herstellung von Erfrischungsgetränken
- 26.63 Herstellung von Transportbeton

Für den Wirtschaftszweig 20.10 "Säge-, Hobel- und Holzimprägnierwerke" gilt als Erfassungsgrenze ein Jahreseinschnitt von mindestens 5 000 Kubikmeter Rohholz (im Festmaß).

## Methodische Erläuterungen

### Darstellung der Ergebnisse:

Die den Ergebnissen zu Grunde liegende Darstellungseinheit ist der **Betrieb** als örtliche Einheit, im Unterschied zum **Unternehmen** als rechtliche Einheit, das aus mehreren Betrieben bestehen kann.

Der einzelne Betrieb sowie sämtliche für ihn erhobenen Merkmale sind dem Wirtschaftszweig zugeordnet, in dem der Schwerpunkt seiner Tätigkeit, gemessen an der Beschäftigtenzahl, liegt (Darstellung nach **hauptbeteiligten Wirtschaftszweigen**). Zusätzlich werden Ergebnisse nach fachlichen Betriebsteilen nachgewiesen. Hierbei werden die Angaben von Betrieben, deren Erzeugnisse in mehrere Wirtschaftszweige fallen, auf die Zweige aufgeteilt, denen die einzelnen Betriebsteile ihrer Produktion entsprechend zuzurechnen sind (Darstellung nach **beteiligten Wirtschaftszweigen**). Da bei diesem Nachweis die sonstigen Bereiche eines Betriebes (z. B. Verwaltung, Handel, Transport) fachlich den produzierenden Teilen des Betriebes nicht zugeordnet werden können, sind die Summen (Beschäftigte, Umsätze) für Bergbau und Gewinnung von Steinen und Erden, Verarbeitendes Gewerbe insgesamt in dieser Tabelle für fachliche Betriebsteile entsprechend kleiner als die Summen in den Betriebstabellen.

**Beschäftigte:** Alle am Monatsende im Betrieb tätigen Personen einschl. tätiger Inhaber/-innen und mithelfender Familienangehöriger (auch unbezahlt mithelfende Familienangehörige, so weit sie mindestens ein Drittel der üblichen Arbeitszeit im Betrieb tätig sind), aber ohne Heimarbeiter/-innen. Einbezogen werden u.a. auch Erkrankte, Urlauber/-innen, Streikende und von der Aussperrung Betroffene, Saison- und Aushilfsarbeiter/-innen sowie Teilzeitbeschäftigte und Kurzarbeiter/-innen. Die Angestellten umfassen auch die kaufmännisch Auszubildenden (einschl. der Auszubildenden in den übrigen nicht-gewerblichen Ausbildungsberufen), die Arbeiter/-innen auch die gewerblich Auszubildenden.

**Arbeiter/-innen:** Alle zur Arbeiterrentenversicherung Pflichtigen (auch die infolge Überschreitens der Altersgrenze nicht mehr Pflichtigen), also Facharbeiter, angeleitete Arbeiter, Hilfsarbeiter, ferner Umschüler und gewerblich Auszubildende.

**Angestellte:** Alle zur Angestelltenversicherung Pflichtigen (auch die infolge Überschreitens der Versicherungspflichtgrenze oder Altersgrenze nicht mehr versicherungspflichtigen Angestellten), einschließlich der tätigen Inhaber/-innen und tätigen Mitinhaber/-innen sowie der kaufmännisch und technisch Auszubildenden.

**Geleistete Arbeiterstunden:** Alle von den Arbeitern/-innen (einschl. der gewerblich Auszubildenden) tatsächlich geleisteten (nicht bezahlten) Stunden, einschl. Über-, Nacht-, Sonntags- und Feiertagsstunden.

**Lohn- und Gehaltsumme:** Bruttosumme (Bar- und Sachbezüge ohne jeden Abzug) ohne Pflichtanteile des Arbeitgebers zur Sozialversicherung; Lohn- und Gehaltzuschläge (einschl. Gratifikationen usw.) sind einbezogen. Nicht erfasst werden dagegen allgemeine soziale Aufwendungen sowie Vergütungen, die als Spesenersatz anzusehen sind.

**Umsatz:** Umsatz aus eigener Erzeugung (einschl. Umsatz aus dem Verkauf von Energie und Nebenerzeugnissen und Abfällen sowie Entgelte für industrielle Dienstleistungen wie Reparaturen, Installationen und Montagen), Umsatz aus Handelsware und sonstigen nichtindustriellen Tätigkeiten (z.B. Erlöse aus Vermietung und Verpachtung, aus Lizenzverträgen, Provisionseinnahmen und aus Veräußerungen von Patenten).

Der Umsatz beruht auf Rechnungswerten (Fakturenwerten) **ohne** in Rechnung gestellte Umsatz-(Mehrwert-)steuer. Im Umsatz enthalten sind Verbrauchsteuern und Kosten für Fracht, Verpackung und Porto, auch wenn diese gesondert berechnet werden. Außerordentliche und betriebsfremde Erträge aus dem Verkauf von Anlagegütern, aus der Verpachtung von Grundstücken, Zinsen, Dividenden u. dgl. sind nicht im Umsatz enthalten. Da es sich grundsätzlich um fakturierte Werte handelt, enthält der Umsatz auch nicht den Wert der Lieferungen, die innerhalb eines Unternehmens von Werk zu Werk stattfinden. Bei der Aufgliederung nach Ländern kann es daher vorkommen, dass Erzeugnisse, die in einem Land produziert werden, im Umsatz eines anderen Landes enthalten sind. Der regional gegliederte Umsatz entspricht daher z.T. nicht der Produktion in den einzelnen Ländern.

**Umsatz aus Eigenerzeugung:** Die aus der eigenen Produktion stammenden und die in Lohnarbeit bei anderen Unternehmen hergestellten Lieferungen und Leistungen sowie die ausgeführten Reparaturen, Montagen, Lohnarbeiten und Lohnveredlungen.

**Inlandsumsatz:** Umsatz mit Empfängern im Bundesgebiet sowie Umsätze mit den im Bundesgebiet stationierten ausländischen Streitkräften.

**Auslandsumsatz:** Umsatz mit Abnehmern im Ausland und - so weit einwandfrei erkennbar - Umsatz mit deutschen Exporteuren.

**Auftragseingang:** Gesamtwert der eingegangenen und angenommenen Aufträge ohne Umsatzsteuer für ausgewählte Wirtschaftszweige (WZ-Viersteller, siehe Erläuterungen unter Punkt "Systematik" weiter oben). Abgrenzung nach fachlichen Betriebsteilen. Basiswert der Messzahlen ist der Monatsdurchschnitt des Jahres 1995.

**Energieverbrauch:** Gesamtverbrauch für Fabrikation, Heizung, Strom-, Gas- und Dampferzeugung usw. ohne die zur Brikett- bzw. Kokserzeugung verwendete Einsatzkohle sowie ohne selbsterzeugten Strom aus Kohle und sonstigen Quellen. Umrechnung in Tonnen Steinkohleneinheiten (SKE) nach folgendem Schlüssel:

Steinkohle und Steinkohlenbriketts = 1,0; Steinkohlenkoks = 0,97; Rohbraunkohle = 0,30; Braunkohlenbriketts und -koks = 0,69; leichtes Heizöl = 1,457; schweres Heizöl = 1,4; 1 000 kWh Strom = 0,123; 1 000 kWh Gas = 0,123; 1 Tonne SKE = 29,308 G Joule.

Verbrauch von Orts-, Kokerei- und Ferngas, Erdgas und Erdölgas, umgerechnet auf einen Heizwert HO = 35 169,12 kJ/m<sup>3</sup>. Eine Kalorie entspricht 4,1868 Joule (J).

### Zeichenerklärung

a.n.g.	=	anderweitig nicht genannt
0	=	mehr als nichts, aber weniger als die Hälfte der kleinsten in der Tabelle nachgewiesenen Einheit
-	=	nichts vorhanden
/	=	keine Angaben, da Zahlen nicht sicher genug
.	=	Zahlenwert unbekannt oder geheim zu halten
X	=	Tabellenfach gesperrt, weil Aussage nicht sinnvoll
()	=	Nachweis unter dem Vorbehalt, dass der Zahlenwert Fehler aufweisen kann
p	=	vorläufiges Ergebnis
r	=	berichtigtes Ergebnis

Abweichungen in den Summen durch Runden der Zahlen möglich

**1. Auftragseingang im Verarbeitenden Gewerbe  
(Messzahlen MD 1995 = 100)**

Wirtschaftsabschnitt Wirtschaftsabteilung		1999	2000		Januar bis Oktober		Veränderung in Prozent		
		Okt.	Sept.	Okt.	1999	2000	Okt. 2000 gegen Okt. 1999	Okt. 2000 gegen Sept. 2000	Jan. bis Okt. 2000 gegen Jan. bis Okt. 99
Chemische Industrie	Insgesamt	85,7	105,0	105,9	83,9	97,2	23,6	0,9	15,9
	Inland	76,5	102,7	94,8	81,7	90,5	23,9	-7,7	10,8
	Ausland	142,4	118,5	173,6	97,2	138,2	21,9	46,5	42,2
Herstellung von Gummi- und Kunststoffwaren	Insgesamt	114,5	122,2	122,9	99,2	123,2	7,3	0,6	24,2
	Inland	99,1	122,0	140,0	93,2	121,5	41,3	14,8	30,4
	Ausland	129,8	122,5	105,8	105,2	124,8	-18,5	-13,6	18,6
Metallerzeugung, -bearbeitung	Insgesamt	99,0	96,4	123,1	95,8	110,8	24,3	27,7	15,7
	Inland	93,9	93,6	104,8	89,1	96,4	11,6	12,0	8,2
	Ausland	105,1	99,8	145,2	103,9	128,2	38,2	45,5	23,4
Erzeugung von Roheisen, Stahl und Ferrolegerungen (EGKS)	Insgesamt	97,1	98,0	134,8	96,9	119,1	38,8	37,6	22,9
	Inland	95,6	102,1	109,4	93,0	103,7	14,4	7,1	11,5
	Ausland	98,6	93,8	160,7	100,9	134,8	63,0	71,3	33,6
Herstellung von Metallerzeugnissen	Insgesamt	95,7	102,3	93,0	99,9	93,2	-2,8	-9,1	-6,7
	Inland	89,1	101,0	81,3	96,5	85,1	-8,8	-19,5	-11,8
	Ausland	118,4	106,8	133,8	111,8	121,2	13,0	25,3	8,4
Maschinenbau	Insgesamt	145,3	142,0	150,1	136,3	150,6	3,3	5,7	10,5
	Inland	144,8	150,7	149,9	146,1	153,1	3,5	-0,5	4,8
	Ausland	146,5	122,6	150,5	114,6	144,8	2,7	22,8	26,4
Herstellung von Geräten der Elektrizitätserzeugung, -verteilung	Insgesamt	146,4	106,2	109,3	113,9	108,3	-25,3	2,9	-4,9
	Inland	145,4	109,7	112,3	119,3	111,1	-22,8	2,4	-6,9
	Ausland	150,2	92,3	97,0	92,3	97,2	-35,4	5,1	5,3
Herstellung von Kraftwagen und Kraftwagenteilen	Insgesamt	141,9	169,3	210,1	160,3	175,2	48,1	24,1	9,3
	Inland	96,3	140,6	131,8	124,6	141,1	36,9	-6,3	13,2
	Ausland	182,3	194,8	279,7	192,0	205,5	53,4	43,6	7,0
Vorleistungsgüter- produzenten	Insgesamt	114,9	127,8	157,4	112,8	137,4	37,0	23,2	21,8
	Inland	115,0	136,1	134,7	110,9	129,1	17,1	-1,0	16,4
	Ausland	114,7	116,0	189,4	115,3	149,2	65,1	63,3	29,4
Investitionsgüter- produzenten	Insgesamt	133,4	140,8	151,5	142,1	140,3	13,6	7,6	-1,3
	Inland	95,3	104,0	104,9	114,6	110,2	10,1	0,9	-3,8
	Ausland	192,2	197,6	223,3	184,6	186,9	16,2	13,0	1,2
Gebrauchsgüter- produzenten	Insgesamt	118,0	152,5	121,3	122,8	125,2	2,8	-20,5	2,0
	Inland	117,7	154,7	122,6	123,5	125,8	4,2	-20,7	1,9
	Ausland	124,6	113,0	98,9	110,4	114,3	-20,6	-12,5	3,5
Verbrauchsgüter- produzenten	Insgesamt	113,6	122,3	116,4	103,7	111,8	2,5	-4,8	7,8
	Inland	89,3	94,7	91,2	89,7	90,7	2,1	-3,7	1,1
	Ausland	184,4	203,0	190,1	144,4	173,4	3,1	-6,4	20,1
<b>Verarbeitendes Gewerbe insgesamt</b>	<b>Insgesamt</b>	<b>123,5</b>	<b>134,4</b>	<b>153,1</b>	<b>126,5</b>	<b>138,1</b>	<b>24,0</b>	<b>13,9</b>	<b>9,2</b>
	<b>Inland</b>	<b>105,6</b>	<b>121,4</b>	<b>119,7</b>	<b>112,8</b>	<b>119,6</b>	<b>13,4</b>	<b>-1,4</b>	<b>6,0</b>
	<b>Ausland</b>	<b>151,3</b>	<b>154,6</b>	<b>204,8</b>	<b>147,7</b>	<b>166,8</b>	<b>35,4</b>	<b>32,5</b>	<b>12,9</b>

## 2. Übersicht über die wirtschaftliche Entwicklung im Verarbeitenden Gewerbe sowie im Bergbau und der Gewinnung von Steinen und Erden

Jahr Monat	Betriebe	Beschäftigte	Geleistete Arbeits- stunden	Bruttolohn- und -gehalt- summe	Gesamtumsatz		Auftragseingang	
					insgesamt	darunter Ausland	insgesamt	darunter Ausland
	Anzahl		1 000	1 000	1 000		1991 = 100	
1996	529	108 002	122 892	6 597 278	29 016 788	10 026 953	97,9	100,8
1997	535	106 272	121 869	6 527 975	31 021 278	11 556 465	106,0	117,6
1998	527	107 024	125 981	6 706 828	31 556 345	11 229 645	106,2	111,1
<b>1999</b>	<b>550</b>	<b>106 745</b>	<b>122 355</b>	<b>6 726 283</b>	<b>33 950 912</b>	<b>13 206 264</b>	<b>126,5</b>	<b>148,3</b>
Januar	551	108 134	10 454	522 722	2 549 731	922 890	127,9	134,3
Februar	550	108 033	9 927	509 988	2 683 000	950 701	130,7	153,4
März	550	107 822	11 539	544 174	3 124 505	1 167 879	138,7	156,2
April	550	106 922	10 311	543 950	2 801 095	1 082 470	122,3	135,7
Mai	550	106 599	9 939	570 756	2 714 042	1 053 264	117,8	126,4
Juni	550	106 831	10 419	568 390	2 954 355	1 111 673	102,7	137,9
Juli	550	106 716	9 239	564 424	2 763 146	1 057 158	128,5	165,3
August	550	106 810	9 728	531 033	2 516 721	990 766	121,2	146,1
September	550	106 358	10 687	528 417	3 218 361	1 358 178	133,8	170,9
Oktober	549	106 211	10 458	597 132	2 849 804	1 142 873	123,5	151,3
November	549	105 713	10 480	675 667	3 113 090	1 300 950	133,2	160,3
Dezember	547	105 191	9 173	569 631	2 663 062	1 067 462	119,7	141,3
<b>2000</b>								
Januar	548	105 748	10 226	524 876	2 647 459	1 073 673	136,1	162,5
Februar	542	105 561	10 702	523 202	2 994 306	1 151 442	138,3	169,7
März	541	105 259	11 037	540 681	3 373 018	1 359 957	153,7	183,5
April	540	105 114	9 720	536 008	2 856 612	1 181 999	131,0	158,5
Mai	539	105 145	10 980	604 540	3 339 177	1 379 407	137,1	155,8
Juni	539	105 662	9 619	590 365	3 031 086	1 247 556	131,5	142,4
Juli	539	106 290	8 829	560 486	2 491 613	889 213	127,9	160,2
August	536	106 617	10 137	542 822	3 033 891	1 223 686	137,9	175,9
September	535	106 262	10 383	541 841	3 328 507	1 404 292	134,4	154,6
Oktober	535	106 092	10 221	628 378	3 242 294	1 345 787	153,1	204,8
November								
Dezember								

## 3. Betriebe, Beschäftigte und Umsatz nach Kreisen im Oktober 2000

Kreise	Betriebe	Beschäftigte	Geleistete Arbeiter- stunden	Bruttolohn- und -gehalt- summe	Gesamtumsatz	
					insgesamt	darunter Ausland
	Anzahl		1 000	1 000 DM		
Stadtverband Saarbrücken	159	34 469	3 193	219 848	781 639	209 330
Landkreis Merzig-Wadern	41	8 695	793	44 677	146 595	52 841
Landkreis Neunkirchen	56	8 985	887	44 594	340 404	91 585
Landkreis Saarlouis	125	25 693	2 505	148 881	1 111 302	641 525
Landkreis Saarpfalz-Kreis	101	21 964	2 270	137 966	718 869	340 911
Landkreis St. Wendel	53	6 286	573	32 412	143 485	9 595
<b>SAARLAND</b>	<b>535</b>	<b>106 092</b>	<b>10 221</b>	<b>628 378</b>	<b>3 242 294</b>	<b>1 345 787</b>

**4. Betriebe, Beschäftigte, Arbeiterstunden, Lohn- und Gehaltssumme und Umsatz nach Wirtschaftszweigen im Saarland Oktober 2000**

Systematik-Nr.	Wirtschaftszweig a = Oktober 2000 b = Veränderung gegenüber Vorjahresmonat in %		Betriebe	Beschäftigte		Geleistete Arbeiter- stunden 1 000	Bruttolohn- und -gehaltssumme		Gesamtumsatz			Umsatz aus Eigen- erzeug. 1 000 DM
				insge- samt	darunter Arbeiter		insge- samt	dar. Lohn- summe	insge- samt	darunter		
										Auslandsumsatz	%	
				Anzahl		1 000 DM				1 000 DM		
<b>C</b>	<b>Bergbau und Gewinnung von Steinen und Erden</b>	<b>a</b>	<b>18</b>	<b>10 281</b>	<b>7 940</b>	<b>785</b>	<b>85 755</b>	<b>67 704</b>	<b>45 918</b>	<b>553</b>	<b>1,2</b>	<b>38 387</b>
		<b>b</b>	<b>- 5,3</b>	<b>- 10,5</b>	<b>- 11,1</b>	<b>- 25,4</b>	<b>- 13,3</b>	<b>- 14,3</b>	<b>- 17,3</b>	<b>+ 42,4</b>	<b>x</b>	<b>- 28,0</b>
10	Kohlenbergbau, Torfgewinnung	a	7	10 041	7 763	750	84 571	66 859	40 158	349	1	33 370
		b	-	- 10,5	- 11,1	- 26,2	- 13,4	- 14,5	- 19,1	+ 61,0	x	- 30,5
14	Gewinnung von Steinen und Erden, sonstiger Bergbau	a	11	240	177	34	1 185	844	5 759	204	3,5	5 018
		b	- 8,3	- 11,8	- 11,9	- 0,3	- 2,7	+ 1,9	- 2,3	+ 18,9	x	- 5,0
<b>D</b>	<b>Verarbeitendes Gewerbe</b>	<b>a</b>	<b>517</b>	<b>95 811</b>	<b>71 203</b>	<b>9 436</b>	<b>542 623</b>	<b>384 949</b>	<b>3 196 376</b>	<b>1 345 234</b>	<b>42,1</b>	<b>3 051 132</b>
		<b>b</b>	<b>- 2,5</b>	<b>+ 1,1</b>	<b>+ 0,9</b>	<b>+ 0,3</b>	<b>+ 8,9</b>	<b>+ 9,4</b>	<b>+ 14,4</b>	<b>+ 17,7</b>	<b>x</b>	<b>+ 14,6</b>
15	Ernährungsgewerbe	a	83	8 468	5 035	669	31 938	18 932	218 376	19 679	9,0	196 016
		b	- 6,7	+ 6,6	+ 7,6	+ 4,4	+ 8,5	+ 7,2	+ 11,0	+ 5,2	x	+ 11,6
17	Textilgewerbe	a	3	498	380	61	3 006	2 029	27 007	14 211	52,6	27 007
		b	- 25,0	.	.	.	.	.	.	.	.	.
18	Bekleidungs-gewerbe	a	2	.	.	.	.	.	.	.	.	.
		b	-	.	.	.	.	.	.	.	.	.
19	Ledergewerbe	a	1	.	.	.	.	.	.	.	.	.
		b	-	.	.	.	.	.	.	.	.	.
20	Holzgewerbe (ohne H. v Möbeln)	a	17	1 178	886	134	5 983	4 547	31 646	12 774	40,4	29 496
		b	- 19,0	- 9,2	- 8,4	- 9,9	- 11,2	- 9,2	- 3,8	+ 23,6	x	- 4,5
21	Papiergewerbe	a	6	202	159	22	907	543	4 467	528	11,8	4 467
		b	+ 20,0	- 6,9	- 4,2	- 3,0	+ 8,3	- 1,9	+ 19,7	+ 82,0	x	+ 19,7
22	Verlags-, Druckgewerbe, Vervielfältigung	a	20	2 230	988	148	13 907	6 603	43 475	3 564	8,2	42 565
		b	-	- 3,6	- 2,3	+ 1,0	+ 1,9	+ 3,5	- 5,9	- 19,4	x	- 5,5
23	Kokerei, Mineralölverarbei- tung, H. v. Brutstoffen	a	3	339	277	31	1 735	1 400	34 062	954	2,8	33 949
		b	-	- 13,1	- 7,7	- 21,3	- 19,1	- 10,3	-	+ 3,5	x	+ 1,9
24	Chemische Industrie	a	11	825	400	54	4 073	1 668	33 891	8 393	24,8	32 879
		b	- 8,3	+ 1,6	+ 2,8	+ 3,7	+ 6,9	+ 9,1	+ 8,3	+ 22,5	x	+ 11,0
25	H. v. Gummi- und Kunststoffwaren	a	26	6 076	4 690	620	33 469	24 232	149 540	67 118	44,9	143 450
		b	+ 13,0	- 1,1	- 2,7	- 4,0	- 0,1	- 2,6	+ 15,3	- 2,3	x	+ 12,6
26	Glasgewerbe, Keramik, Ver- arbeit. v. Steinen und Erden	a	37	4 411	2 803	372	18 073	10 939	87 487	30 764	35,2	75 248
		b	- 5,1	- 2,8	- 5,0	- 12,9	- 0,3	- 2,3	- 5,1	+ 12,2	x	- 4,3
27	Metallerzeugung und bearbeitung	a	26	15 311	12 128	1 670	88 624	66 256	416 668	202 874	48,7	408 424
		b	+ 4,0	+ 2,6	+ 3,1	+ 8,2	+ 17,9	+ 21,8	+ 24,3	+ 35,6	x	+ 25,8
27.1	Erzeugung von Roheisen, Stahl, Ferrolegier. (EGKS)	a	6	11 072	8 633	1 178	64 681	47 677	307 257	159 236	51,8	301 881
		b	-	+ 0,5	+ 0,7	+ 6,3	+ 20,2	+ 25,3	+ 34,1	+ 54,8	x	+ 35,0
27.2	H. v. Rohren	a	4	609	410	62	3 063	1 649	21 214	5 542	26,1	18 989
		b	-	- 1,3	- 2,1	+ 7,7	+ 6,2	+ 10,0	- 1,9	- 30,8	x	+ 11,6
27.5	Gießereindustrie	a	9	3 028	2 619	365	17 464	14 533	61 524	30 183	49,1	60 882
		b	-	+ 11,7	+ 12,5	+ 15,9	+ 13,9	+ 15,2	+ 3,8	- 1,7	x	+ 3,4
28	H. v. Metallerzeugnissen	a	103	10 908	8 096	1 139	58 021	38 711	223 164	54 604	24,5	216 257
		b	- 5,5	- 7,6	- 8,2	- 6,5	- 4,0	- 5,1	- 11,6	- 21,6	x	- 11,5
28.1	Stahl- und Leichtmetallbau	a	42	4 180	2 816	398	21 105	11 875	83 652	13 655	16,3	79 620
		b	- 4,5	- 12,8	- 14,2	- 10,1	- 13,3	- 16,8	- 30,6	- 60,4	x	- 30,7
29	Maschinenbau	a	86	15 733	11 407	1 430	89 780	59 289	457 471	114 355	25,0	392 563
		b	- 2,3	+ 2,9	+ 2,9	+ 1,8	+ 8,8	+ 8,2	+ 16,3	+ 38,6	x	+ 12,7
31	H. v. Geräten der Elektrizitätserzeugung, verteilung	a	30	3 875	2 295	353	22 225	10 551	112 248	20 770	18,5	104 778
		b	- 3,2	- 10,9	- 16,2	- 13,5	- 7,9	- 14,9	- 22,0	- 29,3	x	- 21,0
32	Rundfunk-, Fernseh- und Nachrichtentechnik	a	6	380	259	35	1 562	864	7 519	1 088	14,5	6 415
		b	+ 20,0	+ 25,0	+ 17,7	+ 34,4	+ 37,5	+ 39,0	+ 45,3	+ 22,0	x	+ 25,0
33	Medizin-, Mess-, Steuer- u. Regelungstechnik, Optik	a	22	3 100	1 909	250	21 745	11 075	77 170	16 327	21,2	74 739
		b	+ 10,0	+ 26,2	+ 31,2	+ 28,0	+ 73,5	+ 102,4	+ 57,6	+ 23,1	x	+ 60,0
34	H. v. Kraftwagen und Kraftwagenteilen	a	11	20 410	18 059	2 251	139 842	121 823	1 215 437	771 989	63,5	1 206 585
		b	-	+ 4,0	+ 3,8	+ 1,3	+ 12,5	+ 12,7	+ 24,3	+ 21,0	x	+ 24,6
35	Sonstiger Fahrzeugbau	a	1	.	.	.	.	.	.	.	.	.
		b	-	.	.	.	.	.	.	.	.	.
36	H. v. Möbeln, Schmuck, Mu- sikinstr., Sportgeräten usw.	a	20	1 160	872	123	4 795	3 123	41 603	2 855	6,9	41 490
		b	+ 11,1	+ 6,8	+ 7,3	+ 4,5	+ 10,1	+ 9,1	+ 12,0	- 25,6	x	+ 14,6
37	Recycling	a	3	114	89	15	508	345	6 604	1 513	22,9	6 399
		b	-	+ 18,8	+ 23,6	+ 17,7	+ 35,0	+ 27,1	+ 44,7	+ 10,3	x	+ 77,8
A	Vorleistungsgüter- produzenten	a	241	61 816	47 956	6 222	391 884	297 500	1 606 828	644 786	40,1	1 550 877
		b	- 3,6	- 1,5	- 1,3	- 2,7	+ 3,8	+ 4,6	+ 10,8	+ 19,9	x	+ 11,3
B	Investitionsgüter- produzenten	a	188	30 798	23 138	2 962	179 325	122 312	1 293 450	661 143	51,1	1 221 685
		b	+ 1,1	+ 0,9	- 0,2	- 1,8	+ 7,9	+ 5,4	+ 19,8	+ 16,6	x	+ 19,1
GG	Gebrauchsgüter- produzenten	a	14	2 042	1 642	191	8 698	6 159	70 714	2 877	4,1	69 542
		b	- 12,5	+ 1,2	+ 1,2	- 10,8	+ 5,9	+ 6,2	+ 2,2	- 29,1	x	+ 0,7
VG	Verbrauchsgüter- produzenten	a	92	11 436	6 407	845	48 471	26 683	271 302	36 980	13,6	247 416
		b	- 5,2	+ 4,6	+ 5,5	+ 1,6	+ 6,8	+ 8,1	+ 8,3	+ 8,0	x	+ 8,5
<b>C + D</b>	<b>INSGESAMT</b>	<b>a</b>	<b>535</b>	<b>106 092</b>	<b>79 143</b>	<b>10 221</b>	<b>628 378</b>	<b>452 653</b>	<b>3 242 294</b>	<b>1 345 787</b>	<b>41,5</b>	<b>3 089 519</b>
		<b>b</b>	<b>- 2,6</b>	<b>- 0,1</b>	<b>- 0,4</b>	<b>- 2,3</b>	<b>+ 5,2</b>	<b>+ 5,0</b>	<b>+ 13,8</b>	<b>+ 17,8</b>	<b>x</b>	<b>+ 13,7</b>

Größere Abweichungen in den Bereichen 21, 24, 32 und 33 resultieren aus Schwerpunktverlagerungen.



**5. Betriebe, Beschäftigte, Arbeiterstunden, Lohn- und Gehaltssumme und Umsatz nach Wirtschaftszweigen im Saarland Januar bis Oktober 2000**

Systematik-Nr.	Wirtschaftszweig a = Jan. bis Okt. 2000 b = Veränderung gegenüber Vorjahreszeitraum in %	Betriebe	Beschäftigte		Geleistete Arbeiter- stunden	Bruttolohn- und -gehaltssumme		Gesamtumsatz			Umsatz aus Eigen- erzeug.	
			insge- samt	darunter Arbeiter		insge- samt	dar. Lohn- summe	insge- samt	darunter Auslandsumsatz	%		
			Anzahl		1 000	1 000 DM		%	1 000 DM			
<b>C</b>	<b>Bergbau und Gewinnung von Steinen und Erden</b>	a	18	10 735	8 319	9 252	584 639	397 663	482 422	5 392	1,1	443 787
		b	- 4,7	- 8,1	- 8,4	- 15,2	- 9,7	- 10,8	- 5,1	+ 66,8	x	- 4,7
10	Kohlenbergbau, Torfgewinnung	a	7	10 492	8 139	8 925	573 162	389 681	427 107	3 759	0,9	395 523
		b	-	- 8,0	- 8,4	- 15,5	- 9,8	- 11,0	- 5,7	+ 110,5	x	- 5,4
14	Gewinnung von Steinen und Erden, sonstiger Bergbau	a	11	243	180	327	11 477	7 982	55 316	1 634	3,0	48 264
		b	- 7,5	- 10,3	- 9,7	- 5,0	- 5,6	- 3,8	+ 0,2	+ 12,9	x	+ 1,1
<b>D</b>	<b>Verarbeitendes Gewerbe</b>	a	521	95 040	70 770	92 606	5 008 894	3 464 860	29 860 375	12 255 205	41,0	28 527 511
		b	- 1,8	- 0,3	- 0,5	+ 0,9	+ 3,6	+ 3,7	+ 7,9	+ 13,1	x	+ 8,1
15	Ernährungsgewerbe	a	83	8 185	4 846	6 329	276 730	153 364	2 019 747	174 224	8,6	1 790 237
		b	- 7,0	+ 3,7	+ 3,5	+ 0,5	+ 4,0	+ 1,9	+ 6,1	+ 15,7	x	+ 5,7
17	Textilgewerbe	a	3	504	387	584	29 984	19 809	212 288	151 893	71,6	212 288
		b	- 25,0	.	.	.	.	.	.	.	.	.
18	Bekleidungs-gewerbe	a	2	.	.	.	.	.	.	.	.	.
		b	- 35,5	.	.	.	.	.	.	.	.	.
19	Ledergewerbe	a	1	.	.	.	.	.	.	.	.	.
		b	-	.	.	.	.	.	.	.	.	.
20	Holzgewerbe (ohne H. v Möbeln)	a	18	1 225	912	1 335	56 794	40 734	316 220	115 720	36,6	293 697
		b	- 10,7	- 4,7	- 5,2	- 7,5	- 4,3	- 3,8	+ 25,7	+ 44,7	x	+ 29,3
21	Papiergewerbe	a	6	210	162	222	8 809	5 339	38 944	3 536	9,1	38 944
		b	+ 20,0	+ 2,4	+ 1,2	- 0,8	+ 10,2	+ 5,9	+ 15,0	- 23,5	x	+ 15,0
22	Verlags-, Druckgewerbe, Vervielfältigung	a	20	2 223	982	1 453	128 030	54 636	427 148	38 643	9,0	418 185
		b	+ 1,0	- 5,7	- 4,9	- 3,4	- 2,5	- 1,4	- 5,7	- 18,2	x	- 4,5
23	Kokerei, Mineralölverarbei- tung, H. v. Brutstoffen	a	3	346	270	342	16 092	12 026	336 177	9 301	2,8	329 985
		b	-	- 36,4	- 37,7	- 40,1	- 45,0	- 42,0	- 6,8	- 4,1	x	- 6,6
24	Chemische Industrie	a	11	810	386	522	40 473	15 967	309 037	67 030	21,7	299 256
		b	- 7,5	- 8,2	- 1,6	+ 2,0	- 10,2	- 0,8	+ 7,0	+ 43,7	x	+ 8,6
25	H. v. Gummi- und Kunststoffwaren	a	26	6 091	4 718	6 192	303 825	207 232	1 276 150	574 366	45,0	1 240 041
		b	+ 10,6	- 0,7	- 2,0	- 1,9	+ 3,1	- 0,6	+ 9,1	+ 2,6	x	+ 8,3
26	Glasgewerbe, Keramik, Ver- arbeit. v. Steinen und Erden	a	37	4 387	2 818	3 697	177 789	107 360	832 870	266 204	32,0	728 105
		b	- 5,1	- 0,8	- 2,0	- 5,9	- 1,2	- 2,9	+ 2,9	+ 10,0	x	+ 3,1
27	Metallerzeugung und bearbeitung	a	26	15 145	11 984	15 957	788 263	578 615	3 767 069	1 837 774	48,8	3 686 903
		b	+ 4,0	+ 0,5	+ 0,7	+ 5,1	+ 5,5	+ 7,7	+ 17,2	+ 27,4	x	+ 18,5
27.1	Erzeugung von Roheisen, Stahl, Ferroleger. (EGKS)	a	6	11 084	8 649	11 522	576 136	420 756	2 757 177	1 413 072	51,3	2 712 519
		b	-	+ 0,8	+ 0,9	+ 6,5	+ 6,8	+ 9,8	+ 21,9	+ 36,8	x	+ 23,4
27.2	H. v. Rohren	a	4	610	412	572	30 197	15 968	194 795	66 632	34,2	164 547
		b	- 9,1	- 11,4	- 11,2	- 8,9	- 10,9	- 12,7	+ 2,4	+ 19,3	x	+ 6,5
27.5	Gießereindustrie	a	9	2 849	2 460	3 239	148 675	118 389	544 196	284 469	52,3	541 543
		b	-	+ 0,8	+ 1,3	+ 2,6	+ 4,3	+ 3,7	+ 0,6	- 2,0	x	+ 0,6
28	H. v. Metallerzeugnissen	a	103	10 924	8 141	11 207	565 422	373 301	2 316 183	616 932	26,6	2 249 029
		b	- 6,5	- 8,7	- 9,4	- 7,0	- 8,3	- 9,1	- 2,2	+ 0,6	x	- 0,8
28.1	Stahl- und Leichtmetallbau	a	42	4 126	2 781	3 846	216 198	120 766	930 442	221 438	23,8	891 241
		b	- 5,0	- 14,9	- 16,4	- 10,8	- 15,8	- 19,4	- 10,3	- 8,0	x	- 7,1
29	Maschinenbau	a	88	15 667	11 402	14 336	861 852	567 896	4 298 826	995 625	23,2	3 737 369
		b	+ 0,1	+ 2,8	+ 2,7	+ 6,5	+ 7,1	+ 7,7	+ 9,1	+ 12,4	x	+ 6,6
31	H. v. Geräten der Elektrizitätserzeugung, verteilung	a	30	3 913	2 341	3 551	207 901	97 285	1 074 183	190 444	17,7	1 004 892
		b	+ 0,3	- 16,3	- 20,9	- 16,8	- 12,2	- 18,8	- 4,0	+ 4,4	x	- 0,8
32	Rundfunk-, Fernseh- und Nachrichtentechnik	a	6	362	248	302	13 393	7 190	70 156	10 951	15,6	64 970
		b	+ 20,0	+ 15,2	+ 8,8	+ 31,0	+ 30,8	+ 29,4	+ 34,6	+ 36,0	x	+ 26,3
33	Medizin-, Mess-, Steuer- u. Regelungstechnik, Optik	a	22	2 855	1 723	2 209	204 863	100 256	690 460	147 288	21,3	663 975
		b	+ 10,5	+ 18,9	+ 21,8	+ 19,3	+ 70,5	+ 92,8	+ 17,0	+ 27,1	x	+ 17,6
34	H. v. Kraftwagen und Kraftwagenteilen	a	11	20 336	18 026	22 392	1 256 639	1 073 208	11 320 180	6 994 494	61,8	11 230 983
		b	+ 2,7	+ 4,0	+ 3,7	+ 4,8	+ 6,1	+ 6,0	+ 8,9	+ 11,7	x	+ 9,1
35	Sonstiger Fahrzeugbau	a	1	.	.	.	.	.	.	.	.	.
		b	-	.	.	.	.	.	.	.	.	.
36	H. v. Möbeln, Schmuck, Mu- sikinstr., Sportgeräten usw.	a	21	1 159	875	1 202	45 746	29 951	403 615	29 973	7,4	401 670
		b	+ 13,8	+ 4,5	+ 5,5	+ 3,6	+ 1,5	+ 2,0	+ 2,4	+ 18,4	x	+ 2,9
37	Recycling	a	3	107	83	139	4 390	3 163	56 397	13 681	24,3	43 843
		b	-	+ 13,9	+ 17,3	+ 12,8	+ 20,6	+ 24,7	+ 37,2	+ 25,7	x	+ 46,3
A	Vorleistungsgüter- produzenten	a	243	61 826	47 988	62 226	3 328 066	2 395 899	14 718 465	5 802 339	39,4	14 228 313
		b	- 2,8	- 2,7	- 2,5	- 1,9	+ 0,2	+ 1,3	+ 11,1	+ 19,8	x	+ 12,1
B	Investitionsgüter- produzenten	a	190	30 779	23 238	29 553	1 748 265	1 188 751	12 389 454	6 103 761	49,3	11 753 572
		b	+ 2,3	+ 1,0	-	+ 1,8	+ 5,8	+ 3,4	+ 4,8	+ 7,5	x	+ 4,2
GG	Gebrauchsgüter- produzenten	a	15	2 025	1 635	1 999	88 466	62 988	723 128	36 968	5,1	717 389
		b	- 9,3	- 0,7	- 0,4	- 1,0	+ 1,1	+ 3,1	+ 1,6	+ 11,8	x	+ 1,0
VG	Verbrauchsgüter- produzenten	a	92	11 145	6 228	8 081	428 736	214 885	2 511 750	317 529	12,6	2 272 024
		b	- 6,4	+ 1,8	+ 1,4	- 1,7	+ 2,3	+ 0,8	+ 5,2	+ 12,4	x	+ 4,8
<b>C + D</b>	<b>INSGESAMT</b>	a	539	105 775	79 089	101 858	5 593 532	3 862 523	30 342 797	12 260 597	40,4	28 971 298
		b	- 1,9	- 1,1	- 1,4	- 0,8	+ 2,1	+ 2,0	+ 7,7	+ 13,1	x	+ 7,9

Größere Abweichungen in den Bereichen 21, 24, 32 und 33 resultieren aus Schwerpunktverlagerungen.

## 6. Betriebe, Beschäftigte und Umsatz nach fachlichen Betriebsteilen im Saarland Oktober 2000

Systematik-Nr.	Wirtschaftszweig a = Oktober 2000 b = Veränderung gegenüber Vorjahresmonat in %		Betriebsteile	Beschäftigte		Umsatz		
				insgesamt	darunter Arbeiter	insgesamt	darunter Auslandsumsatz	
				Anzahl		1 000 DM		%
<b>C</b>	<b>Bergbau und Gewinnung von Steinen und Erden</b>	a	18	10 274	7 934	38 387	553	1,4
		b	- 5,3	- 10,5	- 11,1	- 28,0	+ 42,4	x
10	Kohlenbergbau,	a	7	10 041	7 763	33 370	349	1,0
	Torfgewinnung	b	-	- 10,5	- 11,1	- 30,5	+ 61,0	x
14	Gewinnung von Steinen und Erden, sonstiger Bergbau	a	11	233	171	5 018	204	4,1
		b	- 8,3	- 12,1	- 12,3	- 5,0	+ 18,9	x
<b>D</b>	<b>Verarbeitendes Gewerbe</b>	a	566	95 505	71 049	3 049 319	1 299 404	42,6
		b	- 2,1	+ 1,2	+ 1,0	+ 14,8	+ 16,7	x
15	Ernährungsgewerbe	a	86	8 390	4 984	196 016	19 119	9,8
		b	- 7,5	+ 6,8	+ 7,8	+ 11,6	+ 4,4	x
17	Textilgewerbe	a	5	450	338	23 044	10 466	45,4
		b	- 16,7	.	.	.	.	.
18	Bekleidungs-gewerbe	a	3	.	.	.	.	.
		b	-	.	.	.	.	.
19	Ledergewerbe	a	1	.	.	.	.	.
		b	-	.	.	.	.	.
20	Holzgewerbe (ohne H. v Möbeln)	a	18	1 175	885	29 496	12 769	43,3
		b	- 18,2	- 9,5	- 8,5	- 4,5	+ 23,7	x
21	Papiergewerbe	a	6	202	159	4 467	528	11,8
		b	+ 20,0	- 6,9	- 4,2	+ 19,7	+ 82,0	x
22	Verlags-, Druckgewerbe, Vervielfältigung	a	21	2 230	988	42 565	3 490	8,2
		b	-	- 3,6	- 2,3	- 5,5	- 18,9	x
23	Kokerei, Mineralölverarbeitung, H. v. Bruttstoffen	a	3	333	271	33 949	954	2,8
		b	-	- 7,0	+ 0,4	+ 1,9	+ 3,5	x
24	Chemische Industrie	a	13	825	401	32 941	7 696	23,4
		b	- 13,3	+ 1,5	+ 2,3	+ 11,1	+ 17,3	x
25	H. v. Gummi- und Kunststoffwaren	a	29	6 162	4 748	147 343	68 444	46,5
		b	+ 16,0	- 0,6	- 2,4	+ 12,4	- 5,3	x
26	Glasgewerbe, Keramik, Verarbeitung v. Steinen und Erden	a	38	4 391	2 794	75 248	24 278	32,3
		b	- 5,0	- 2,9	- 5,1	- 4,3	+ 11,4	x
27	Metallerzeugung und bearbeitung	a	31	15 112	11 970	400 040	197 113	49,3
		b	+ 3,3	+ 2,5	+ 3,0	+ 24,8	+ 35,7	x
27.1	Erzeugung von Roheisen, Stahl, Ferrolegier. (EGKS)	a	6	10 371	8 064	281 739	146 774	52,1
		b	-	+ 0,5	+ 0,8	+ 36,4	+ 59,0	x
27.2	H. v. Rohren	a	4	609	410	18 989	4 633	24,4
		b	-	- 1,3	- 2,1	+ 11,6	- 24,0	x
27.5	Gießereiindustrie	a	13	3 037	2 632	61 835	30 441	49,2
		b	-	+ 11,4	+ 12,1	+ 2,8	- 3,5	x
28	H. v. Metallerzeugnissen	a	117	11 217	8 392	223 102	54 826	24,6
		b	- 4,9	- 7,4	- 8,1	- 6,9	- 17,5	x
28.1	Stahl- und Leichtmetallbau	a	43	3 927	2 663	73 501	8 727	11,9
		b	- 6,5	- 14,3	- 16,0	- 27,8	- 69,5	x
29	Maschinenbau	a	93	15 547	11 177	414 775	112 603	27,1
		b	- 3,1	- 4,3	- 5,6	+ 4,7	+ 20,0	x
31	H. v. Geräten der Elektrizitätserzeugung, verteilung	a	32	3 639	2 161	101 928	19 990	19,6
		b	- 3,0	- 14,6	- 19,8	- 22,9	- 26,6	x
32	Rundfunk-, Fernseh- und Nachrichtentechnik	a	7	420	272	6 415	762	11,9
		b	+ 16,7	+ 22,4	+ 16,2	+ 25,0	- 10,2	x
33	Medizin-, Mess-, Steuer- u. Regelungstechnik, Optik	a	23	3 133	1 914	74 989	15 346	20,5
		b	+ 15,0	+ 27,7	+ 31,7	+ 60,7	+ 19,8	x
34	H. v. Kraftwagen und Kraftwagenteilen	a	14	20 398	18 140	1 186 368	745 742	62,9
		b	+ 16,7	+ 10,5	+ 10,2	+ 28,4	+ 21,3	x
35	Sonstiger Fahrzeugbau	a	1	.	.	.	.	.
		b	-	.	.	.	.	.
36	H. v. Möbeln, Schmuck, Musikinstr., Sportgeräten usw.	a	22	1 186	892	41 822	2 892	6,9
		b	+ 10,0	+ 6,8	+ 7,3	+ 15,1	- 22,5	x
37	Recycling	a	3	112	88	6 399	1 513	23,6
		b	-	+ 19,1	+ 23,9	+ 77,8	+ 10,3	x
A	Vorleistungsgüterproduzenten	a	269	62 275	48 403	1 531 642	605 963	39,6
		b	- 2,2	+ 0,7	+ 1,0	+ 13,2	+ 20,3	x
B	Investitionsgüterproduzenten	a	206	30 530	22 899	1 244 309	657 704	52,9
		b	+ 0,5	- 3,5	- 4,7	+ 17,0	+ 14,5	x
GG	Gebrauchsgüterproduzenten	a	14	2 042	1 642	69 542	2 551	3,7
		b	- 12,5	+ 1,2	+ 1,2	+ 0,7	- 36,4	x
VG	Verbrauchsgüterproduzenten	a	95	10 932	6 039	242 213	33 739	13,9
		b	- 5,9	+ 5,2	+ 6,0	+ 8,7	+ 6,9	x
<b>C + D</b>	<b>INSGESAMT</b>	a	584	105 779	78 983	3 087 706	1 299 957	42,1
		b	- 2,2	- 0,1	- 0,4	+ 14,0	+ 16,7	x

Größere Abweichungen in den Bereichen 21, 24 und 33 resultieren aus Schwerpunktverlagerungen.

## 7. Energieverbrauch nach Wirtschaftszweigen im Saarland 3. Quartal 2000

Systematik-Nr.	Wirtschaftszweig a = 3. Quartal 2000 b = Veränderung gegenüber Vorjahresquartal in %	Verbrauch an						
		Kohle	Heizöl		Erdgas	Stadt- und Koksgas	Strom	
			leicht	schwer				
		1 000 Mj	Liter		1 000 cbm	1 000 kwh		
C	<b>Bergbau und Gewinnung von Steinen und Erden</b>	a	-	116	-	-	-	144 047
	b	-	- 22,1	-	-	- 100,0	-	+ 0,4
10	Kohlenbergbau, Torfgewinnung	a	-	-	-	-	-	141 879
		b	-	-	-	-	-	+ 0,6
14	Gewinnung von Steinen und Erden, sonstiger Bergbau	a	-	116	-	-	-	2 168
		b	-	- 22,1	-	-	- 100,0	-
D	<b>Verarbeitendes Gewerbe</b>	a	17 219 094	3 794	6 407	461 736	912 057	953 747
	b	+ 14,4	+ 13,5	+ 53,9	- 1,7	+ 6,5	+ 10,4	+ 10,4
15	Ernährungsgewerbe	a	87 953	716	-	36 823	561	39 719
		b	+ 5,6	+ 15,9	- 100,0	+ 39,0	- 86,6	+ 5,7
17	Textilgewerbe	a	-	-	-	941	-	14 001
		b	-	-	-	-	-	-
18	Bekleidungs-gewerbe	a	-	-	-	-	-	-
		b	-	-	-	-	-	-
19	Leder-gewerbe	a	-	-	-	-	-	-
		b	-	-	-	-	-	-
20	Holz-gewerbe (ohne H. v. Möbeln)	a	-	931	-	17 726	-	33 030
		b	-	+ 24,3	-	- 18,0	-	+ 30,1
21	Papier-gewerbe	a	-	11	-	38	-	588
		b	-	- 31,3	-	- 67,2	-	+ 12,5
22	Verlags-, Druck-gewerbe, Vervielfältigung	a	-	9	-	346	76	4 959
		b	-	+ 800,0	-	- 74,9	+ 3,3	- 13,7
23	Kokerei, Mineralölver-arbei- tung, H. v. Brutstoffen	a	-	72	-	-	116 060	36 290
		b	-	+ 10,8	-	-	- 19,9	+ 1,9
24	Chemische Industrie	a	-	85	-	517	86	93 172
		b	-	+ 84,8	-	+ 51,1	+ 136,2	+ 19,1
25	H. v. Gummi- und Kunststoffwaren	a	-	124	-	68 020	-	70 624
		b	-	- 0,8	-	- 1,4	-	- 1,3
26	Glas-gewerbe, Keramik, Ver- arbeit. v. Steinen und Erden	a	-	47	790	82 332	1 856	21 353
		b	-	+ 161,1	+ 55,8	- 21,0	+ 2,6	- 10,1
27	Metallerzeugung und bearbeitung	a	17 128 724	191	5 615	116 573	771 831	386 246
		b	+ 14,5	+ 26,5	+ 53,8	+ 3,0	+ 12,9	+ 16,7
27.1	Erzeugung von Roheisen, Stahl, Ferrolegier. (EGKS)	a	16 996 058	91	5 615	47 112	766 351	300 951
		b	+ 14,6	+ 24,7	+ 53,8	+ 12,5	+ 12,9	+ 20,0
27.2	H. v. Rohren	a	-	-	-	13 689	-	9 962
		b	-	-	-	- 32,2	-	+ 4,5
27.5	Gießereindustrie	a	132 666	53	-	44 978	-	67 789
		b	+ 4,1	+ 3,9	-	+ 9,9	-	+ 7,2
28	H. v. Metallerzeugnissen	a	-	725	2	59 569	1	62 244
		b	-	- 5,4	- 33,3	+ 1,7	- 99,1	- 0,8
28.1	Stahl- und Leichtmetallbau	a	-	290	-	1 047	-	5 733
		b	-	- 19,7	-	+ 74,2	- 100,0	- 5,3
29	Maschinenbau	a	2 416	525	-	13 836	4	48 925
		b	+ 37,1	+ 30,0	-	+ 23,3	+ 232,6	+ 9,7
31	H. v. Geräten der Elektrizitätserzeugung, verteilung	a	-	63	-	5 143	150	10 822
		b	-	+ 1,6	-	+ 8,4	-	+ 3,8
32	Rundfunk-, Fernseh- und Nachrichtentechnik	a	-	-	-	49	-	877
		b	-	-	-	- 53,9	-	+ 27,1
33	Medizin-, Mess-, Steuer- u. Regelungstechnik, Optik	a	-	29	-	28 912	-	14 952
		b	-	- 51,7	-	+ 8,7	-	+ 16,5
34	H. v. Kraftwagen und Kraftwagenteilen	a	-	117	-	29 821	21 431	113 462
		b	-	- 9,3	-	- 4,6	- 1,3	+ 3,2
35	Sonstiger Fahrzeugbau	a	-	-	-	-	-	-
		b	-	-	-	-	-	-
36	H. v. Möbeln, Schmuck, Mu- sikinstr., Sportgeräten usw.	a	-	42	-	714	0	1 617
		b	-	+ 75,0	-	+ 41,7	-	+ 13,9
37	Recycling	a	-	3	-	-	-	356
		b	-	+ 200,0	-	-	-	+ 27,4
A	Vorleistungsgüter- produzenten	a	17 128 724	2 185	6 405	364 847	889 942	937 304
		b	+ 14,5	+ 16,5	+ 54,0	- 6,1	+ 7,2	+ 9,7
B	Investitionsgüter- produzenten	a	2 416	919	2	46 758	21 468	112 623
		b	+ 37,1	- 0,8	- 33,3	+ 13,0	- 1,5	+ 5,1
GG	Gebrauchsgüter- produzenten	a	-	106	-	969	0	4 489
		b	-	- 0,9	-	+ 5,1	-	+ 5,6
VG	Verbrauchsgüter- produzenten	a	87 953	700	-	49 162	647	43 377
		b	+ 5,6	+ 20,3	- 100,0	+ 27,0	- 85,4	+ 4,6
C + D	<b>INSGESAMT</b>	a	17 219 094	3 910	6 407	461 736	912 057	1 097 794
		b	+ 14,4	+ 12,0	+ 53,9	- 1,7	+ 6,5	+ 9,0

Größere Abweichungen in den Bereichen 21, 24 und 33 resultieren aus Schwerpunktverlagerungen.

## 8. Ausgewählte Produktionszahlen

Merkmal	Maßeinheit	1997	1998	1999	August 2000	September 2000	Oktober 2000
<b>Steinkohle (ohne Privatgruben)<sup>1)</sup></b>							
Verwertbare Förderung	1 000 t	7 372,1	7 224,4	6 404,9	573,0	482,5	378,1
Absatz insgesamt	1 000 t	8 005,6	7 744,0	7 856,8	426,0	445,6	426,7
dav.: Fremddabsatz insgesamt	1 000 t	7 393,6	7 067,9	7 574,2	426,0	445,6	426,7
Selbstverbrauch der Gruben	1 000 t	0,1	0,1	-	-	-	-
Einsatz Kokerei	1 000 t	611,9	676,0	282,6	-	-	-
Fördertage	Anzahl	245,7	249,3	251,0	22,35	20,36	...
Förderung je Fördertag	1 000 t	29,9	29	25,7	25,6	23,7	...
Schichtleistung <sup>2)</sup>							
- unter Tage <sup>3)</sup>	kg/MS <sup>4)</sup>	7 291	7 331	7 963	10 397	...	...
- Bergbauliche Betriebe <sup>2)</sup>	kg/MS <sup>4)</sup>	5 774	5 854	6 400	8 244	...	...
Fremddabsatz	1 000 t	7 393,6	7 067,9	7 574,2	426,0	445,6	426,7
dav.: Saarland	1 000 t	5 616,7	5 187,1	5 961,2	360,1	363,7	356,6
übrige Bundesrepublik	1 000 t	1 776,8	1 880,8	1 613,0	65,9	81,9	70,1
Frankreich	1 000 t	0,1	-	-	-	-	-
Kohlengesamtbestand <sup>5)</sup>	1 000 t	1 526,6	1 759,1	1 148,7	1 186,0	1 183,3	1 078,4
<b>Steinkohlenkoks</b>							
Erzeugung insgesamt	1 000 t	1 877,2	1 825,6	1 478,0	106,1	103,5	107,7
dav.: Zechenkoks einschl. Lohnverkokung	1 000 t	562,2	538,1	232,6	-	-	-
Hüttenkoks	1 000 t	1 315,0	1 287,5	1 245,4	106,1	103,5	107,7
<b>Eisen- und Stahlerzeugung</b>							
Roheisen	1 000 t	3 630,7	3 835,1	3 617,0	351,2	333,5	355,6
Rohstahl	1 000 t	4 479,5	4 611,8	4 264,2	433,9	411,5	438,4
Walzstahlfertigerzeugnisse <sup>6)</sup>	1 000 t	3 259,1	3 290,1	3 041,1	325,1	321,3	324,8

### nachrichtlich: Betriebe und Beschäftigung in der Energie- und Wasserversorgung<sup>7)</sup>

Betriebe <sup>3)</sup>	Anzahl	41	42	43	44	44	44
Beschäftigte insgesamt <sup>3)</sup>	Anzahl	4 541	4 612	4 797	4 324	4 311	4 293
dar.: Arbeiter <sup>3)</sup>	Anzahl	2 405	2 413	2 477	2 094	2 086	2 069
Geleistete Arbeiterstunden	1 000	3 724	3 633	3 559	289	291	287
Bruttolohn- und -gehaltsumme	1000 DM	329 470	333 291	353 042	29 704	27 301	28 686

1) Durch Umstrukturierungen im Bergbau (DSK – Deutsche Steinkohle AG) ist die Vergleichbarkeit der Ergebnisse mit Zeiträumen vor 1999 eingeschränkt. Mengenangaben gemäß den Richtlinien der Statistik der Kohlenwirtschaft in Essen. 2) Monats- bzw. Jahresschichtleistung. 3) Monatsdurchschnitt. 4) kg/MS = Kilogramm je Mannschicht. 5) Stand am Ende des Zeitraumes ohne Schlammweiher. 6) Gemäß Montanvertrag (ohne nahtlose Stahlrohre einschließlich Röhrenrund- und Vierkantstahl). 7) Ergebnisse aus dem Monatsbericht; Betriebe von Unternehmen mit 20 und mehr Beschäftigten.